



INFORME ANUAL 2024

SOSTENIBILIDAD Y RESPONSABILIDAD SOCIAL

FECHA DE PUBLICACIÓN: [01/02/2025](#)

ÍNDICE

 1. CARTA DE LA DIRECCIÓN	3
 2. PERFIL DE LA EMPRESA.....	4
2.1 _ ¿QUIÉNES SOMOS?	4
2.2 _ ¿QUÉ HACEMOS?.....	4
2.3 _ ¿DÓNDE OPERAMOS?.....	5
2.4 _ CIFRAS CLAVE	5
 3. GOBERNANZA, ÉTICA Y TRANSPARENCIA.....	10
3.1 _ ESTRUCTURA DE GOBIERNO INTERNO	10
3.2 _ ÉTICA EMPRESARIAL	11
3.3 _ SEGURIDAD DE LA INFORMACIÓN.....	12
3.4 _ TRANSPARENCIA.....	12
 4. COMPROMISO CON LAS PERSONAS	13
4.1 _ POLÍTICA DE DERECHOS HUMANOS Y RESPONSABILIDAD SOCIAL	13
4.2 _ SALARIO DIGNO.....	14
4.3 _ SALUD Y SEGURIDAD	14
4.4 _ BIENESTAR Y CONCILIACIÓN	15
4.5 _ IGUALDAD, DIVERSIDAD E INCLUSIÓN	15
4.6 _ FORMACIÓN Y DESARROLLO.....	16
4.7 _ COMPROMISO SOCIAL Y COMUNITARIO	17
 5. MEDIOAMBIENTE Y PRODUCTO SOSTENIBLE.....	17
5.1 _ POLÍTICA MEDIOAMBIENTAL	17
5.2 _ EFICIENCIA ENERGÉTICA Y EMISIONES	18
5.3 _ MATERIALES Y RESIDUOS.....	19
5.4 _ ECODISEÑO Y CICLO DE VIDA DEL PRODUCTO	20
5.5 _ EMISIONES Y CONTAMINACIÓN	21
 6. CADENA DE SUMINISTRO RESPONSABLE.....	21
6.1 _ POLÍTICA DE COMPRAS SOSTENIBLES	21
6.2 _ EVALUACIÓN DE PROVEEDORES.....	22
6.3 _ DIVERSIDAD Y PROXIMIDAD EN LA CADENA DE SUMINISTRO	22
 7. ANÁLISIS DE MATERIALIDAD Y GESTIÓN DE RIESGOS.....	23
7.1 _ TEMAS MATERIALES	23
7.2 _ RIESGOS	24
7.3 _ OPORTUNIDADES	24
 8. OBJETIVOS CUANTITATIVOS Y RESULTADOS (KPI)	24
8.1 _ INDICADORES AMBIENTALES	24
8.2 _ INDICADORES SOCIALES	25
8.3 _ INDICADORES DE GOBERNANZA	26

8.4 _ METAS 2030	26
 9. COMPROMISOS FUTUROS	27
9.1 _ ADHESIONES VOLUNTARIAS	27
9.2 _ CADENA DE SUMINISTROS RESPONSABLES	27
9.3 _ NUEVOS RETOS AMBIENTALES.....	28
9.4 _ EVOLUCIÓN SOCIAL.....	28
9.5 _ INNOVACIÓN	29
 10. ANEXOS.....	30
10.1 _ POLÍTICAS CORPORATIVAS	30
10.2 _ CERTIFICACIONES	31
10.3 _ METODOLOGÍA DE REPORTE	32

| 1. CARTA DE LA DIRECCIÓN

2024 ha sido un año de aprendizajes para Espro. Hemos reafirmado la sostenibilidad no solo como una parte de nuestra estrategia empresarial, sino como una guía para nuestras decisiones, un impulso en nuestra forma de innovar y un nuevo sentido en nuestra manera de trabajar.

Lamentablemente estamos viendo a nivel institucional una falta de homogeneidad y compromiso global tanto con la sostenibilidad como con la responsabilidad social. Importantes países que se echan atrás en sus compromisos medioambientales; gobiernos que recortan libertades, que frenan los mecanismos de transparencia y atacan a los organismos independientes anticorrupción. Todo ello en aras de un crecimiento y un aumento de la riqueza de sus países que de poco sirve si nos quedamos sin planeta o si, simplemente no se redistribuye adecuadamente. Incluso el sistema capitalista que tanto defendemos, necesita de una fuerte redistribución de la riqueza para su propia sostenibilidad.

En este contexto, estoy plenamente convencido del papel de liderazgo que las empresas deben adoptar, porque somos la base de la economía y del crecimiento, el sustento económico de las personas, pero también la base de su crecimiento personal, somos los pilares de la innovación, del desarrollo y de la evolución.

Un paso importante en este año ha sido la realización de la medición de nuestra huella de carbono. Este ejercicio nos ha permitido comprender mejor el impacto de nuestra actividad y poder así establecer una base para fijar objetivos de mejora sólidos y ambiciosos.

En 2025 avanzaremos aún más en este camino, con un compromiso claro: adherirnos al Pacto Mundial de las Naciones Unidas. Con esta decisión, queremos alinear nuestra gestión con los Diez Principios universales en materia de derechos humanos, normas laborales, medioambiente y lucha contra la corrupción. Será un paso decisivo para reforzar la transparencia y la credibilidad de nuestro compromiso con la sostenibilidad y la responsabilidad social y una oportunidad para aprender y crecer junto a una red global de empresas responsables.

El reaprovechamiento, la reconfiguración y la reutilización de nuestros sistemas por parte de nuestros clientes será otro de los grandes focos que orienten nuestro trabajo en este y próximos años. Productos no diseñados para usar y tirar sino para adquirir una nueva vida en cada reconfiguración, reduciendo el desperdicio y sobre todo reaprovechando los recursos del plantea.

Nada de esto sería posible sin el esfuerzo y la dedicación de nuestro equipo, la confianza de nuestros clientes y de nuestros colaboradores. A todos ellos les quiero expresar mi gratitud, transmitirles que estamos en el camino adecuado, en el lado bueno de la historia. Su compromiso es el motor que nos impulsa a seguir mejorando y a demostrar que es posible construir soluciones intralógicas que sean, al mismo tiempo, eficientes, sostenibles y humanas.

Seguiremos trabajando con determinación para que el futuro de Espro esté a la altura de los retos globales y de las expectativas de quienes confían en nosotros.

Con todo mi agradecimiento,

Javier Froiz Santos

Director General de Espro

| 2. PERFIL DE LA EMPRESA

2.1 _ ¿QUIÉNES SOMOS?

Esypro es una empresa de ingeniería con más de **35 años de experiencia** dedicada al diseño, fabricación e implantación de soluciones intralogísticas para el transporte y almacenaje de piezas ligeras. Desde nuestros inicios hemos trabajado con un objetivo claro: **hacer más simples, eficientes y sostenibles los procesos internos de nuestros clientes.**

Nuestra historia está marcada por la cercanía con la industria automotriz, un sector altamente exigente en el que hemos demostrado la solidez de nuestros sistemas y nuestra capacidad de adaptación. A lo largo de estas décadas, hemos evolucionado de ser un proveedor de equipos a convertirnos en un **socio estratégico de referencia**, acompañando a las principales OEMs y Tier 1 del mundo.

Nuestra **misión** es clara: optimizar los flujos de materiales de forma sencilla y fiable, aportando soluciones adaptadas que permitan a nuestros clientes ganar eficiencia, seguridad y competitividad.

Nuestra **visión** se proyecta hacia un futuro donde la innovación y la sostenibilidad van de la mano. Aspiramos a seguir liderando el sector intralogístico con sistemas que no solo respondan a las necesidades actuales, sino que también anticipen los retos de la industria en materia de digitalización, automatización y reducción del impacto ambiental.

Nuestros **valores** son el motor que guía nuestro día a día:

- **Calidad:** diseñamos y fabricamos productos fiables y duraderos.
- **Sostenibilidad:** integramos criterios ambientales y sociales en cada decisión.
- **Compromiso humano:** creemos en las personas como la base del éxito colectivo.
- **Simplicidad:** ofrecemos soluciones fáciles de usar, mantener e integrar.

En Esypro creemos que la combinación de experiencia, innovación y compromiso humano nos permite construir relaciones de confianza a largo plazo con nuestros clientes, proveedores y colaboradores, generando valor compartido para la sociedad en su conjunto.

2.2 _ ¿QUÉ HACEMOS?

En Esypro diseñamos y fabricamos **soluciones intralogísticas modulares y reconfigurables** que facilitan el transporte y el almacenaje de piezas en entornos industriales. Nuestro propósito es claro: **optimizar el flujo de materiales dentro de las plantas de nuestros clientes de la manera más sencilla, eficiente y sostenible posible.**

Nuestras soluciones se distinguen por su **versatilidad y fiabilidad**, permitiendo responder a las necesidades específicas de cada proyecto. Entre ellas destacan:

- **Esyair:** sistema automático de transporte y almacenaje aéreo, capaz de gestionar piezas en varios niveles de planta con trazabilidad en tiempo real.
- **Almaflex:** sistema manual de almacenaje modular, orientado a la ergonomía y al aprovechamiento máximo del espacio disponible.
- **Esyconveyor:** solución práctica para el transporte de pieza colgada en modalidad Power & Free o Manorraíl.

Además del suministro de equipos, ofrecemos un **acompañamiento integral** que abarca:

- **Ingeniería y diseño de layouts** adaptados a cada cliente.
- **Fabricación, instalación y puesta en marcha** de los sistemas.
- **Formación y soporte técnico** a los equipos de planta.
- **Mantenimiento y servicio postventa**, garantizando fiabilidad y continuidad operativa a lo largo de todo el ciclo de vida del producto.

Con esta combinación de soluciones y servicios, en Esypro buscamos ser un **socio estratégico de largo plazo**, que no solo provee equipos, sino que ayuda a las empresas a **reducir tiempos de manipulación, optimizar espacio, mejorar la seguridad laboral y avanzar hacia objetivos de sostenibilidad**.

2.3 _ ¿DÓNDE OPERAMOS?

En Esypro tenemos la capacidad de **operar en cualquier parte del mundo**, ofreciendo soluciones intralógicas adaptadas a las necesidades de cada cliente y proyecto. Nuestra experiencia internacional nos ha permitido desarrollar un modelo flexible y global, sin perder la cercanía y la atención personalizada que nos caracteriza.

Aunque nuestra actividad puede extenderse a cualquier mercado, la **mayoría de nuestras ventas se concentran en Europa y América**, donde trabajamos de forma continuada con algunos de los principales fabricantes del sector automotriz y otras industrias.

Contamos con dos **sedes principales**:

- **España**: donde se ubican nuestras oficinas centrales, el área de ingeniería y desarrollo, así como la coordinación de proyectos internacionales.
- **México**: delegación estratégica que nos permite atender con proximidad al mercado latinoamericano y fortalecer nuestra presencia en la región.

Además, disponemos de una red de **colaboradores en Italia, Estados Unidos y Brasil**, que amplían nuestra capacidad de actuación y garantizan soporte local en proyectos clave.

Gracias a esta estructura, Esypro combina la **visión global** con la **ejecución local**, asegurando la misma calidad, fiabilidad y compromiso en todos los proyectos, independientemente del lugar donde se desarrollen.

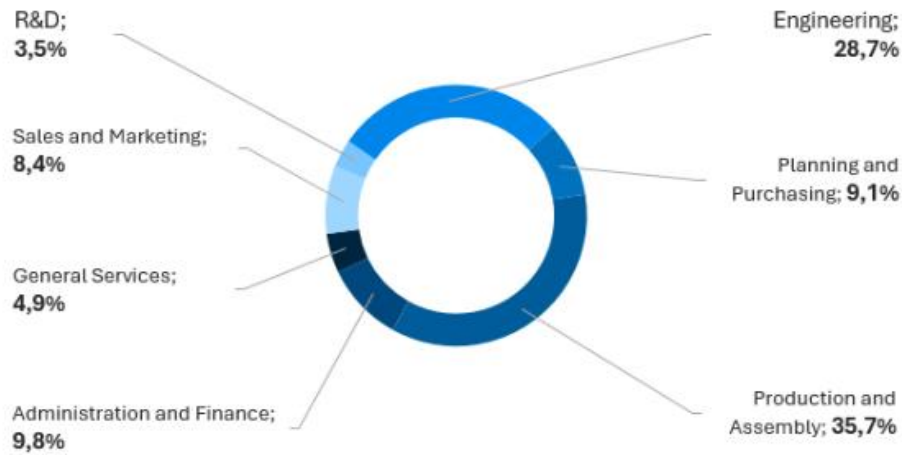
2.4 _ CIFRAS CLAVE

Esypro cuenta con un equipo de **106 personas** distribuidas en dos sedes:

- **España (Gondomar, Pontenedra)**: sede principal, donde trabajan **93 empleados/as** en las áreas de ingeniería, fabricación, montaje, administración, comercial y soporte.
- **México (Celaya, Guanajuato)**: delegación con **13 empleados/as**, orientada a la atención local de clientes, coordinación de proyectos, fabricación, montaje y servicio técnico en la región.

Este modelo nos permite combinar la **capacidad central de desarrollo y producción en España** con la **proximidad operativa en América**, reforzando la atención personalizada a nuestros clientes internacionales.

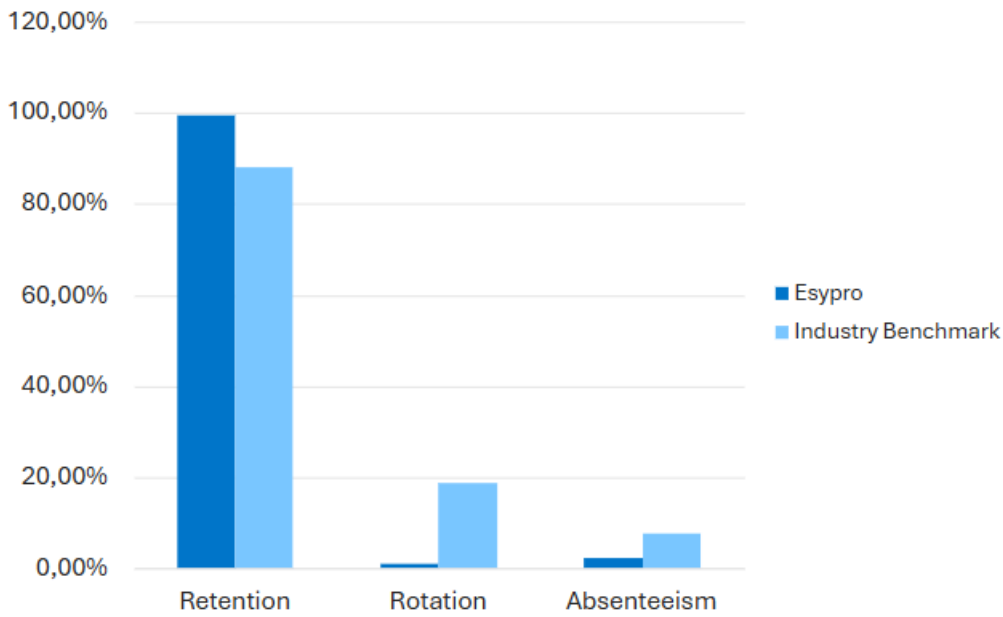
Para comprender mejor la composición de nuestro equipo, presentamos a continuación la **distribución del personal por áreas de actividad**, que refleja nuestra apuesta por equipos multidisciplinares, especializados y con una sólida base técnica.



HR distribution

Nuestro enfoque de empresa está **basado en las personas**. Para Esypro, el equipo humano es el centro de toda nuestra actividad y la clave de nuestro éxito colectivo.

El gráfico siguiente recoge los datos de **rotación, retención y absentismo** durante 2024, indicadores que se sitúan muy por debajo del promedio del sector local.

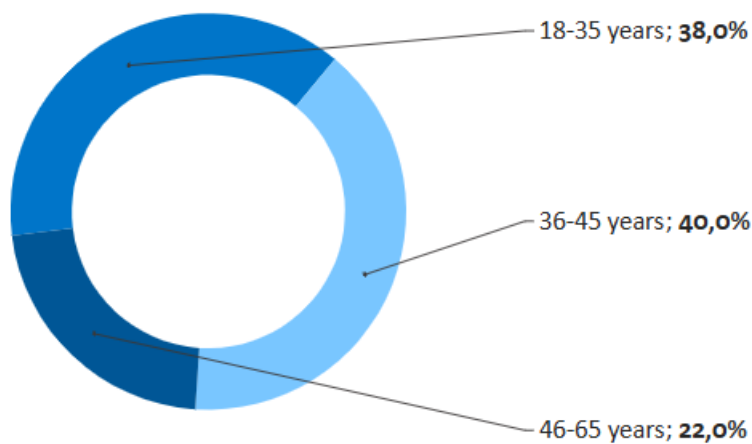


Employee Retention, Rotation & Absenteeism: 12-Month Average

Estos resultados reflejan una **cultura corporativa estable y comprometida**, en la que las personas encuentran un entorno de trabajo respetuoso, motivador y orientado al largo plazo. La baja rotación muestra la confianza en el proyecto, la alta retención confirma la solidez de nuestras trayectorias profesionales, y los bajos índices de absentismo evidencian el alineamiento entre bienestar personal y desempeño profesional.

En Esypro, invertir en las personas es invertir en el futuro.

La plantilla de Esypro presenta un **equilibrio generacional sólido**, que combina el dinamismo de los perfiles más jóvenes con la solidez y conocimiento acumulado de quienes cuentan con una larga trayectoria en la empresa.



Team age profile

Esta **diversidad generacional** es una de nuestras mayores fortalezas. Nos permite aprender unos de otros, integrar perspectivas diferentes y asegurar que cada proyecto se beneficie tanto de la **creatividad e impulso de las nuevas generaciones** como de la **experiencia y visión estratégica de quienes llevan años construyendo Espro**.

En definitiva, el perfil de edad de nuestro equipo es el reflejo de una organización que sabe combinar tradición e innovación, garantizando continuidad, solidez y capacidad de adaptación a los retos del futuro.

En Espro realizamos encuestas de satisfacción tanto a **clientes** como a **empleados/as**. Esta doble visión nos permite conocer cómo se perciben nuestros servicios y proyectos en el mercado, y al mismo tiempo evaluar la satisfacción interna del equipo que los hace posibles.

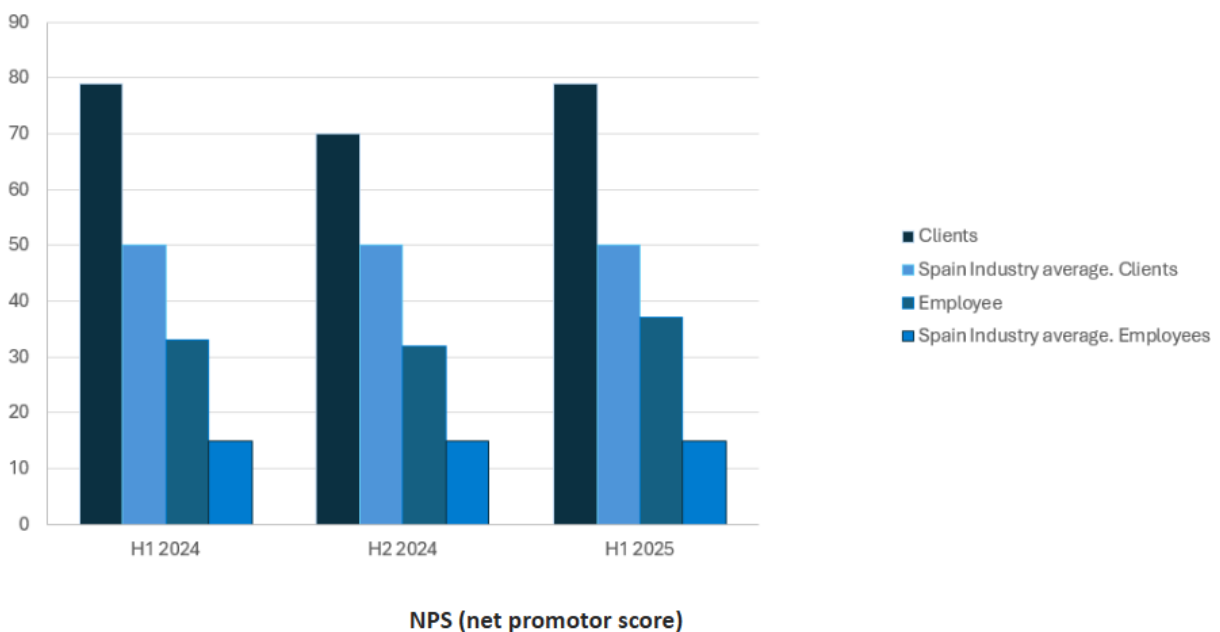
Para ello, utilizamos la metodología **Net Promoter Score (NPS)**, un estándar internacional que mide la satisfacción y la lealtad en base a una única pregunta clave:

“En una escala de 0 a 10, ¿qué probabilidad hay de que recomiende Espro a un colega o conocido?”

Las respuestas se clasifican en tres grupos:

- **Promotores (9–10):** quienes muestran un alto nivel de satisfacción y recomendarían activamente a la empresa.
- **Neutros (7–8):** personas satisfechas, pero no necesariamente dispuestas a recomendar.
- **Detractores (0–6):** quienes consideran que la experiencia debe mejorar significativamente.

El resultado del NPS se obtiene restando el porcentaje de detractores al de promotores, lo que ofrece un índice que va de **-100 a +100**. Un valor positivo se considera favorable, y en caso de Espro estamos muy por encima de la media nacional de empresas similares.

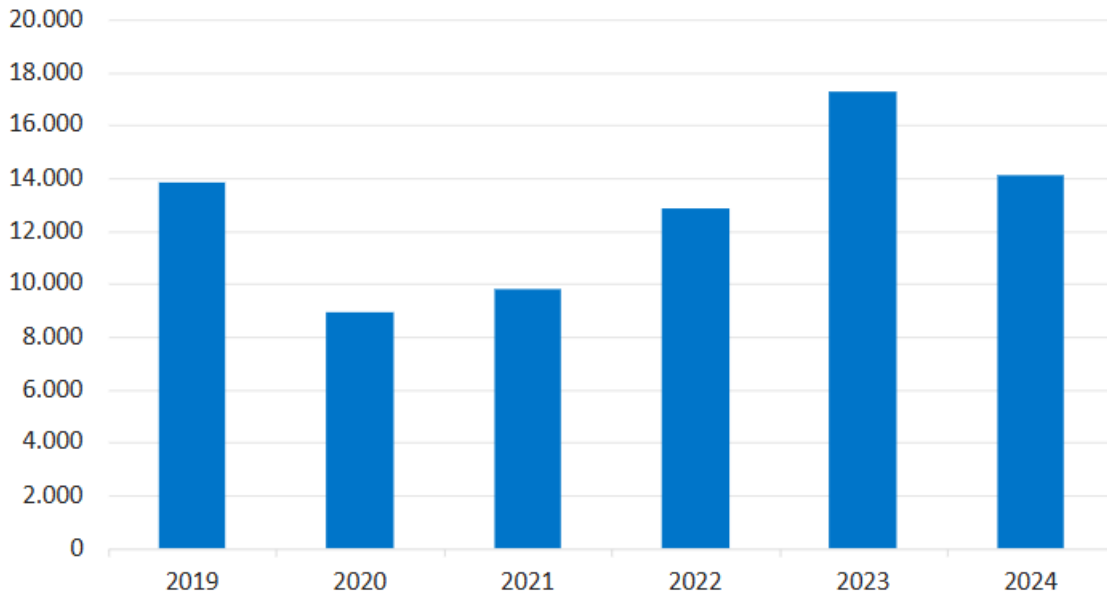


Los resultados muestran que nuestra apuesta por la **calidad, la cercanía y la confianza a largo plazo** se refleja de manera clara tanto en la fidelidad de los clientes como en el compromiso de nuestra plantilla.

En Esypro creemos que el **crecimiento no es un fin en sí mismo**, sino la **consecuencia natural de hacer bien las cosas**: escuchar a nuestros clientes, cuidar a nuestro equipo y diseñar soluciones sencillas, fiables y sostenibles.

El siguiente gráfico refleja la evolución de nuestra **cifra de negocios en los últimos años**, un indicador que muestra cómo este enfoque integral se traduce en confianza, continuidad y valor añadido para el mercado.

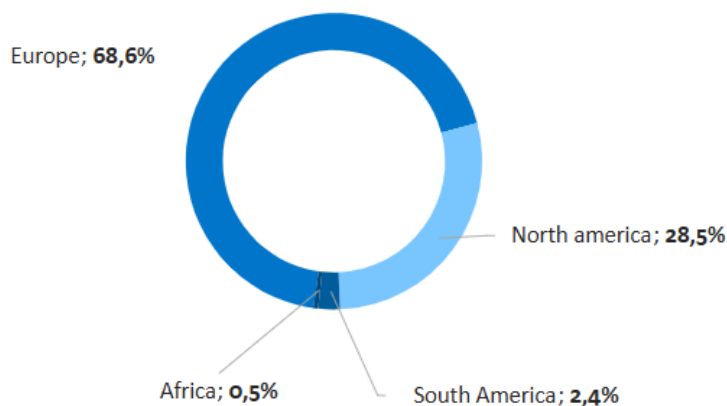
TURNOVER (K€)



La presencia internacional de Esypro se refleja en la distribución de nuestra cifra de negocios. Aunque nuestra sede principal se encuentra en Europa, donde se concentra el **68,6 % de la facturación**, la compañía ha consolidado también una fuerte presencia en **Norteamérica (28,5 %)**, gracias a la confianza de clientes estratégicos del sector automotriz y de la intralogística.

En menor medida, pero igualmente relevantes por su potencial de crecimiento, se encuentran **Sudamérica (2,4 %)** y **África (0,5 %)**. Estas cifras confirman que Esypro es capaz de acompañar a sus clientes allá donde operen, ofreciendo la misma calidad, fiabilidad y soporte en cualquier parte del mundo.

TURNOVER DISTRIBUTION



En definitiva, la **distribución geográfica de nuestro negocio** pone de manifiesto la confianza global que hemos construido a lo largo de más de 35 años, y el camino que seguimos recorriendo para consolidar a Esypro como un **partner de referencia internacional en intralogística sostenible**.

| 3. GOBERNANZA, ÉTICA Y TRANSPARENCIA

3.1 _ ESTRUCTURA DE GOBIERNO INTERNO

La gobernanza en Esypro se fundamenta en una organización clara, eficiente y alineada con la estrategia global del **Grupo JL Froiz**, al que pertenecemos. Esta estructura nos permite combinar autonomía operativa en nuestras áreas clave con coherencia y sinergias en la gestión de recursos comunes.

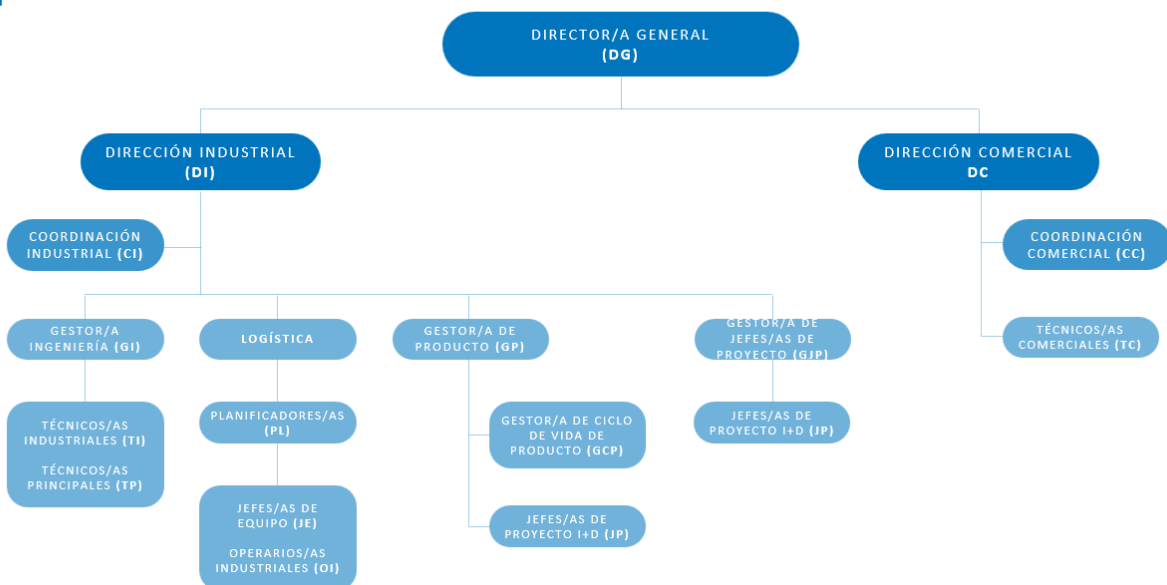
En la cúspide de la empresa se sitúa la **Dirección General**, responsable de definir la visión estratégica de Esypro, supervisar su implementación y garantizar el cumplimiento de los compromisos adquiridos con nuestros clientes, empleados/as y la sociedad.

Por debajo, la estructura operativa se articula en dos grandes direcciones:

- **Área Industrial:** encargada de la ingeniería, la producción, la puesta en marcha, la innovación y la gestión de proyectos, con foco en la calidad de nuestras soluciones intralogísticas y en la optimización de los procesos productivos.
- **Área Comercial:** responsable de la relación con clientes, la gestión de proyectos internacionales y el desarrollo de negocio, asegurando cercanía, escucha activa y adaptación a las necesidades de cada mercado.

Cada dirección cuenta con **coordinadores/as de área**, quienes gestionan equipos especializados y aseguran la alineación de las operaciones con la estrategia corporativa.

**ORGANIGRAMA
ESYPRO**



Las funciones por ejemplo de **Finanzas, Recursos Humanos o Tecnologías de la Información** se gestionan de manera centralizada en el **Grupo JL Froiz**. Esta integración permite garantizar **consistencia, eficiencia y coherencia en la gestión** de todas las líneas de negocio del grupo, maximizando sinergias y fortaleciendo la estructura global.

En conjunto, este modelo de gobernanza combina la **especialización interna en áreas estratégicas propias** con el **aprovechamiento de recursos comunes a nivel grupo**, lo que refuerza nuestra capacidad de crecimiento, sostenibilidad y proyección internacional.

3.2 _ ÉTICA EMPRESARIAL

En Esypro entendemos la ética empresarial como un pilar fundamental de nuestra sostenibilidad. Nuestro **Código Ético 2024**, aplicable a todas las empresas del Grupo JL Froiz, establece los principios básicos de conducta que guían nuestras decisiones y relaciones con clientes, proveedores, empleados/as y la sociedad.

Los ejes principales de este marco son:

- **Cumplimiento riguroso de la legalidad vigente**, en todos los países donde operamos.
- **Tolerancia cero frente a la corrupción y el soborno**, con protocolos específicos de prevención, formación interna y un canal de denuncias confidencial.
- **Respeto absoluto a los derechos humanos**, rechazando cualquier forma de discriminación, trabajo forzoso o infantil.
- **Transparencia y responsabilidad en la gestión financiera**, garantizando la trazabilidad y el uso adecuado de los recursos.
- **Protección de la confidencialidad y la información sensible**, tanto de la empresa como de las personas.

En 2024, podemos afirmar con orgullo que se han registrado **0 casos de corrupción o incumplimiento ético** en el marco de nuestras operaciones.

Nuestro compromiso es mantener una cultura corporativa donde la **integridad, la honestidad y la transparencia** sean la base de todas nuestras actuaciones, reforzando así la confianza de nuestros grupos de interés y nuestra reputación como socio fiable y responsable.

3.3 _ SEGURIDAD DE LA INFORMACIÓN

La información es uno de los activos más valiosos de Esypro y su protección constituye una prioridad estratégica. Durante 2024 hemos reforzado nuestros sistemas de gestión en esta materia, logrando la certificación **TISAX (Trusted Information Security Assessment Exchange)**, un estándar reconocido en toda la industria automotriz para la seguridad de la información.

TISAX se basa en la norma **VDA-ISA**, ampliamente aceptada por fabricantes y proveedores del sector, y garantiza que nuestros procesos cumplen con los más altos requisitos en materia de **confidencialidad, integridad y disponibilidad de la información**. Esta certificación refuerza nuestra posición como socio fiable en proyectos internacionales que requieren el intercambio seguro de datos sensibles.

Además, se mantiene un seguimiento continuo de los posibles incidentes relacionados con la seguridad de la información. Durante 2024 **no se registró ningún incidente**, reflejo de la eficacia de las medidas preventivas implantadas y del compromiso del personal con las políticas de seguridad establecidas.

Con este marco, Esypro consolida su compromiso con la **seguridad digital, la protección frente a amenazas cibernéticas y la confianza de nuestros clientes**, especialmente en sectores altamente exigentes como la automoción.

3.4 _ TRANSPARENCIA

En Esypro no entendemos la ética sin **transparencia**. Por ello, ponemos a disposición de todas las partes interesadas nuestros principales documentos de referencia, entre ellos el **Código Ético**, publicado en nuestra página web y accesible de manera pública.

El **Código Ético de Esypro** recoge los valores y principios fundamentales que guían nuestra actuación y que inspiran nuestras normas internas y políticas. Estos valores promueven la ética y la transparencia empresarial, y son de cumplimiento obligatorio en todas nuestras actividades, tanto en el mercado como en la sociedad.

Cada persona en Esypro asume la responsabilidad de respetar las leyes, valores y principios recogidos en este código. Para garantizar su conocimiento, **el 100 % de las personas empleadas en Esypro han recibido formación específica en ética empresarial y en la aplicación práctica de nuestro Código de Conducta**, asegurando así su correcta comprensión e integración en el día a día de la compañía.

Asimismo, ponemos a disposición de empleados/as, proveedores, clientes y cualquier parte interesada un **Canal de Denuncias** seguro, confidencial y accesible desde nuestra web. A través de este canal, cualquier persona puede informar sobre conductas que contravengan los principios éticos de la empresa. Las

denuncias pueden realizarse de forma **anónima** o incluyendo datos de contacto, y siempre serán tratadas con las máximas garantías de seguridad y confidencialidad.

El sistema asigna un **ID de denuncia y una contraseña** para cada caso, lo que permite al denunciante realizar el seguimiento de su situación mediante un **canal de comunicación anónimo**.

En **2024**, Esypro recibió **1 denuncia**, la cual fue gestionada de manera íntegra siguiendo los pasos establecidos en nuestro protocolo interno. El caso fue tramitado de forma adecuada, garantizando en todo momento la confidencialidad, el respeto a la persona denunciante y el cumplimiento estricto de la **Ley de Protección del Informante 2019/1987**.

De este modo, Esypro refuerza su compromiso de mantener un entorno empresarial íntegro, abierto y confiable, en el que la **ética, la formación y la transparencia** sean parte inseparable de nuestra forma de trabajar.

| 4. COMPROMISO CON LAS PERSONAS

4.1 _ POLÍTICA DE DERECHOS HUMANOS Y RESPONSABILIDAD SOCIAL

En Esypro entendemos los derechos humanos y la responsabilidad social como pilares de nuestra manera de operar. Nuestra **Política de Derechos Humanos y Responsabilidad Social**, publicada en la página web corporativa, establece los principios que rigen tanto la gestión de nuestro equipo interno como la relación con proveedores, clientes y comunidades donde desarrollamos nuestras actividades.

Este marco se inspira en los **Principios Rectores sobre Empresas y Derechos Humanos de Naciones Unidas** y en los más altos estándares internacionales. A través de esta política, Esypro y las empresas del Grupo JL Froiz nos comprometemos a:

- Evitar cualquier práctica discriminatoria, promoviendo la **igualdad de trato y de oportunidades**.
- Rechazar de manera absoluta el **trabajo forzoso e infantil**, aplicando medidas preventivas en todos nuestros procesos de contratación.
- Respetar la **libertad de asociación y negociación colectiva** de todas las personas trabajadoras.
- Garantizar **condiciones laborales justas y seguras**, priorizando la salud y el bienestar en todos los puestos de trabajo.
- Promover una **contratación ética y transparente**, basada en la inclusión y la diversidad.
- Extender el respeto a los derechos humanos a lo largo de nuestra **cadena de suministro**, exigiendo a proveedores y colaboradores estándares equivalentes.

De esta forma, Esypro asegura que sus compromisos en materia de derechos humanos no se limitan al ámbito interno, sino que también abarcan a las **partes externas interesadas**, generando un impacto positivo en la sociedad y en el entorno en el que operamos.

4.2 _ SALARIO DIGNO

En Esypro creemos que el progreso de una organización solo es posible si se construye desde el respeto y la justicia hacia las personas. Por ello, hemos aprobado en 2024 nuestra **Declaración de Salario Digno**, que consolida un compromiso firme y transparente en esta materia.

Nuestro objetivo es garantizar que el **100 % de las personas empleadas directamente por Esypro, tanto en España como en México, perciban un salario digno** que cubra sus necesidades básicas y las de sus familias, incluyendo alimentación, vivienda, educación, salud y un margen para el desarrollo personal.

Este compromiso se apoya en dos ejes fundamentales:

- **En España**, Esypro cumple al **100 % con el Convenio Colectivo del sector**, el cual establece condiciones salariales superiores al salario mínimo legal y asegura la cobertura de un nivel de vida digno. Nuestro compromiso es mantener y reforzar este cumplimiento de aquí a 2030, consolidándolo como parte estructural de nuestra política retributiva y garantizando su comunicación pública con criterios de transparencia y trazabilidad.
- **En México**, nuestra delegación de Celaya cumple al **100% con los salarios mínimos establecidos por la legislación nacional**, y nos hemos fijado como meta alcanzar el 100 % de cobertura con un salario fijo digno, tomando como referencia los indicadores de la Global Living Wage Coalition (GLWC) para el estado de Michoacán. Este objetivo se fija con horizonte 2030 y será objeto de seguimiento periódico.

De este modo, Esypro no solo cumple la legislación vigente en cada territorio, sino que también adopta estándares internacionales reconocidos (GLWC, Fair Wage Network, IDH), asegurando la **alineación con los Objetivos de Desarrollo Sostenible**.

Este compromiso será revisado de manera **anual** por los departamentos de Recursos Humanos y ESG, garantizando la trazabilidad de los avances y la rendición de cuentas a todas las partes interesadas.

4.3 _ SALUD Y SEGURIDAD

Esypro mantiene un compromiso firme con la **seguridad, la salud y el bienestar de todas las personas que forman parte de la empresa**, tanto en sus instalaciones como en los trabajos realizados en las plantas de nuestros clientes.

Contamos con un **equipo de Prevención de Riesgos Laborales (PRL)** que supervisa, evalúa y actualiza de manera periódica todos los aspectos relacionados con la seguridad y la salud en el trabajo. Este equipo realiza **evaluaciones de riesgos periódicas** en materia de ergonomía, manipulación de cargas, exposición a ruido, lesiones por esfuerzo repetitivo (LER) y uso de sustancias químicas, garantizando el cumplimiento normativo y la mejora continua de las condiciones laborales.

El **100% de la plantilla dispone de la formación en prevención de riesgos laborales** correspondiente a su puesto y de los **Equipos de Protección Individual (EPIs)** necesarios para desempeñar sus funciones de manera segura.

Durante 2024, se llevó a cabo una **formación complementaria en primeros auxilios** para la totalidad de la plantilla, reforzando las capacidades de respuesta ante posibles emergencias. Además, se constituyó un **equipo de emergencias** formado por personal interno, preparado para actuar ante cualquier situación de urgencia o incidente que pueda producirse en nuestras instalaciones.

En 2024 se registraron **2 accidentes laborales de carácter leve**, ambos gestionados conforme a los procedimientos establecidos, sin consecuencias graves ni afectación prolongada. Estos casos refuerzan la importancia de la prevención continua y la eficacia de las medidas implantadas.

4.4 _ BIENESTAR Y CONCILIACIÓN

En Esypro consideramos que el bienestar de las personas es un eje central de nuestra estrategia de sostenibilidad y responsabilidad social. Por ello, impulsamos medidas concretas que favorecen la conciliación, la salud y un entorno de trabajo equilibrado:

- **Flexibilidad horaria:** en los puestos de oficina se aplica un margen de entrada y salida de ± 1 hora, lo que permite a cada empleado/a ajustar su jornada a sus necesidades personales y familiares.
- **Teletrabajo:** ofrecemos la posibilidad de teletrabajar hasta un 50 % del año. Además, durante las vacaciones escolares de verano, facilitamos el teletrabajo en horario de tarde para padres y madres, reforzando nuestro compromiso con la conciliación familiar.
- **Clima laboral:** realizamos encuestas periódicas de clima laboral que recogen la percepción del equipo y nos permiten implementar acciones de mejora continua en materia de satisfacción, motivación y compromiso.
- **Promoción de la salud:** en nuestras instalaciones se ofrece fruta fresca a diario, fomentando hábitos de alimentación saludable. Asimismo, contamos con un gimnasio corporativo en el que se imparten clases de pilates y otras actividades para promover el ejercicio físico y la prevención de dolencias.
- **Seguro privado de salud:** gran parte de nuestro equipo dispone de un seguro de salud privado que garantiza acceso a una amplia red de profesionales médicos. Este servicio incluye, además, programas específicos de bienestar enfocados en salud emocional, prevención, nutrición y deporte, reforzando un enfoque integral de cuidado a las personas.
- **Jornadas laborales responsables:** en todas nuestras localizaciones establecemos jornadas laborales inferiores a las que marca la ley en cada país. Esta medida refleja nuestra voluntad de promover un equilibrio real entre la vida profesional y personal, mejorando la salud y el bienestar de nuestro equipo. En México, por ejemplo, donde la jornada laboral suele incluir los sábados en la mayoría de las empresas del sector, nuestro equipo trabaja exclusivamente de lunes a viernes, lo que contribuye a la conciliación y al descanso semanal.

Estas medidas consolidan un modelo de gestión de personas que va más allá del cumplimiento normativo, creando un entorno de trabajo motivador y sostenible en el que el equilibrio entre vida profesional y personal es una prioridad estratégica.

4.5 _ IGUALDAD, DIVERSIDAD E INCLUSIÓN

La riqueza de una organización está en las personas que la conforman. En Esypro defendemos que la igualdad de oportunidades y el respeto a la diversidad son la base para construir un entorno de trabajo justo, inclusivo y sostenible. Nuestro compromiso es firme: garantizar que cada persona pueda desarrollarse profesional y personalmente sin barreras ni discriminaciones.

Para avanzar en este camino, contamos con un **Comité de Igualdad** que revisa y supervisa nuestro Plan de Igualdad, asegurando que las medidas implantadas cumplen la normativa española y responden a la realidad



de la empresa. Este comité analiza posibles desigualdades, plantea acciones correctoras y fomenta una cultura inclusiva en todos los niveles de la organización.

Un reflejo de este esfuerzo es que en 2024, el **32 % de la plantilla son mujeres**, cifra que muestra una tendencia creciente respecto a años anteriores. Este avance es especialmente relevante en áreas tradicionalmente masculinizadas, como producción, almacén y montaje en cliente. Para acompañar este cambio, hemos habilitado un **vestuario femenino y ropa laboral específica**, asegurando así la igualdad de condiciones y comodidad para toda la plantilla.

La diversidad también está presente en los niveles de dirección: el **33 % de los puestos directivos superiores están ocupados por mujeres**. Además, los indicadores muestran un avance notable en equidad salarial: en 2024, la **brecha salarial de género no ajustada alcanzó un valor de -10,6 %**, lo que indica que, de media, las mujeres perciben una retribución ligeramente superior.

Respecto a colectivos minoritarios o vulnerables, el **5 % de la plantilla pertenece a estos grupos**, y un **16,7 % ocupa puestos de alta dirección**, lo que refuerza nuestro compromiso con la inclusión real más allá de las declaraciones formales.

El **100 % de la plantilla ha recibido formación en materia de igualdad**, lo que refuerza la prevención del acoso, promueve la sensibilización y garantiza que estos valores se integren en la práctica diaria. Además, mantenemos nuestro compromiso de no discriminar a ninguna persona en ninguna fase de su relación laboral con la empresa: desde la selección y contratación hasta la retribución, la promoción y el desarrollo profesional.

En materia de inclusión, disponemos de **plazas de aparcamiento reservadas para personas con discapacidad** y adaptamos nuestros espacios de trabajo para favorecer la accesibilidad. Más allá de las medidas concretas, creemos que la diversidad es una ventaja competitiva: equipos con diferentes experiencias y perspectivas enriquecen la toma de decisiones, impulsan la creatividad y fortalecen la capacidad de innovación.

4.6 _ FORMACIÓN Y DESARROLLO

En Esyspro entendemos la formación y el desarrollo profesional como una inversión estratégica para el futuro de la empresa y de las personas que forman parte de ella. Nuestro compromiso es dotar a la plantilla de las herramientas necesarias para crecer, mejorar sus competencias y afrontar con éxito los retos del sector.

Cada año, todas las personas de Esyspro participan en una **evaluación de desempeño individual**, en la que se analizan aspectos clave como la orientación al cliente, la actitud y la orientación a resultados. Estas evaluaciones no se conciben como un mero control, sino como una **herramienta de crecimiento**, que permite a cada empleado/a identificar sus puntos fuertes, detectar áreas de mejora y definir acciones formativas que contribuyan a su desarrollo personal y profesional.

En 2024, el equipo de Esyspro ha recibido una media de **37 horas de formación por persona trabajadora**, distribuidas en programas técnicos, de gestión y de desarrollo de competencias transversales. Estas acciones formativas tienen como objetivo tanto la mejora del desempeño individual como la consolidación de una cultura corporativa basada en la excelencia, la innovación y el servicio al cliente.

Además, cada puesto dentro de la organización cuenta con una **descripción formal y varios niveles de progresión**. Este sistema permite que cada persona pueda avanzar dentro de su puesto actual, accediendo a

responsabilidades superiores, o bien optar por la **movilidad interna** hacia otros puestos o áreas de la empresa, en función de sus intereses y capacidades.

Este enfoque integral garantiza que la evolución profesional de cada persona esté vinculada a sus expectativas, al mismo tiempo que responde a las necesidades estratégicas de la organización. Con ello, reforzamos nuestro compromiso con la **gestión del talento, la motivación interna y la retención de profesionales cualificados**.

4.7 _ COMPROMISO SOCIAL Y COMUNITARIO

En Esypro creemos que la sostenibilidad también se construye desde el compromiso con las comunidades en las que operamos. Por ello, apoyamos activamente iniciativas sociales que contribuyen al bienestar de las personas y al desarrollo local.

En 2024, colaboramos una vez más con la campaña **“Cada niño, un juguete”**, impulsada por la **Asociación STOP**, una organización que trabaja para mejorar la calidad de vida de personas con enfermedades físicas o psíquicas y sus familias.

Esta campaña concreta tiene como objetivo **recolectar juguetes, alimentos y artículos básicos** para repartir durante las fiestas navideñas entre familias en situación de vulnerabilidad. Este año, además, se amplió su alcance para apoyar a las personas afectadas por la **DANA en Valencia**, una iniciativa solidaria que nació del compromiso conjunto de los equipos del **Grupo JL Froiz**, al que pertenece Esypro.

Gracias a la participación de nuestros empleados y empleadas, se recogieron **juguetes, alimentos no perecederos, material escolar, dispositivos electrónicos y aportaciones económicas**, a las que el Grupo sumó una donación adicional por cada contribución individual.

Esta acción refleja nuestra convicción de que **el impacto positivo de una empresa no se mide solo por sus resultados económicos, sino también por su capacidad de generar bienestar en su entorno**, promoviendo una cultura solidaria y participativa entre las personas que forman parte de Esypro.

| 5. MEDIOAMBIENTE Y PRODUCTO SOSTENIBLE

5.1 _ POLÍTICA MEDIOAMBIENTAL

Nuestra **Política Medioambiental**, aprobada en 2023 y disponible públicamente en la web corporativa, recoge el compromiso firme de la compañía y del Grupo JL Froiz con la sostenibilidad y con la reducción de los impactos ambientales derivados de nuestras operaciones.

Este compromiso se fundamenta en la certificación **ISO 14001:2015**, que garantiza la implantación de un sistema de gestión ambiental alineado con los más altos estándares internacionales. A través de este marco, identificamos y evaluamos nuestros aspectos ambientales significativos, establecemos objetivos de mejora continua y aseguramos el cumplimiento de la legislación aplicable.

Entre las áreas prioritarias de actuación recogidas en la política destacan:

- La reducción de **emisiones de gases de efecto invernadero** mediante tecnologías limpias y procesos más eficientes.
- La mejora de la **eficiencia energética** e incremento progresivo del uso de **energías renovables**, incluyendo la instalación de placas fotovoltaicas en nuestras instalaciones.
- La optimización del **consumo de agua** y el control de su calidad.
- La gestión responsable de **residuos y productos químicos**, fomentando la reducción, reutilización y reciclaje.
- La protección de la **biodiversidad, el suelo y la calidad del aire**, evitando prácticas que generen impactos negativos.
- La minimización de las **emisiones de ruido**, cuidando la calidad de vida en las comunidades cercanas.

Además, nuestra política establece herramientas específicas para garantizar su cumplimiento:

- Un **canal de denuncias**, que asegura la confidencialidad y el tratamiento imparcial de cualquier incidencia.
- La implicación directa del **responsable del sistema integrado de gestión (SIG)** y de los directores de área en la identificación de riesgos y oportunidades ambientales.
- La comunicación y difusión de la política a todas las personas trabajadoras y partners, reforzando así la corresponsabilidad ambiental en toda la cadena de valor.

Finalmente, nuestro compromiso con la sostenibilidad se refleja también en ejemplos concretos: la sustitución de la iluminación por tecnología LED en todas las áreas de trabajo, la implementación de sistemas de recogida selectiva de residuos, la entrega de botellas y tazas reutilizables a la plantilla y el **ecodiseño de nuestras soluciones intralogísticas**, que son modulares, reconfigurables y reciclables.

En Esypro estamos convencidos de que **cada elección cuenta** y trabajamos bajo el lema: *“A better future starts with simple choices”*.

5.2 _ EFICIENCIA ENERGÉTICA Y EMISIONES

Durante 2024, el consumo total de energía fue de **178 870 kWh**, procedente en su totalidad de **fuentes renovables**.

El **consumo total de agua** ascendió a **410 m³**, sin registro de agua reciclada o reutilizada. No se generaron emisiones directas significativas de contaminantes del aire.

En cuanto a la **Huella de Carbono Corporativa**, Esypro dispone de un cálculo completo correspondiente al ejercicio **2023**, realizado conforme a los **Alcances 1, 2 y 3**. Dado que en 2024 **la actividad productiva, el volumen de negocio y la estructura operativa se mantuvieron prácticamente constantes**, y considerando que **nuestra actividad principal se centra en el montaje y no en la fabricación**, se ha considerado **válido mantener como referencia los valores obtenidos en 2023** para este periodo.

El resultado global de la medición de 2023 fue de **659,7 tCO₂e**, con el siguiente desglose:

- **Alcance 1:** 3,6 tCO₂e (0,6%)
- **Alcance 2:** 0,0 tCO₂e (energía 100% renovable)

- **Alcance 3:** 656,1 tCO₂e (99,4%), siendo los principales contribuyentes los **viajes de negocio (80,4%)** y el **desplazamiento de empleados (16%)**.

Fuente de emisión	Emisiones [t CO ₂ e]	Porcentaje [%]
Alcance 1	3.6	0.6%
Emisiones directas de las instalaciones de la empresa	2.1	0.3%
Combustión estacionaria	2.1	0.3%
Emisiones directas de los vehículos de la empresa	1.5	0.2%
Flota de vehículos	1.5	0.2%
Alcance 2	0.0	0.0%
Electricidad (estacionaria)	0.0	0.0%
Alcance 3	656.1	99.4%
Bienes y servicios adquiridos	16.0	2.4%
Dispositivos electrónicos	15.4	2.3%
Comida y bebida	0.3	0.0%
Papel de oficina	0.1	0.0%
Agua	0.3	0.0%
Actividades relacionadas con combustibles y energía	4.0	0.6%
Emisiones aguas arriba de la electricidad	3.2	0.5%
Emisiones aguas arriba de la combustión estacionaria	0.5	0.1%
Emisiones aguas arriba de la flota de vehículos	0.4	0.1%
Viajes de negocios	530.4	80.4%
Vuelos	445.6	67.5%
Noches de hotel	62.3	9.4%
Vehículos privados y de alquiler	22.5	3.4%
Desplazamiento de empleados	105.7	16.0%
Desplazamiento de empleados	89.0	13.5%
Teletrabajo	16.7	2.5%
Resultado global	659.7	100.0%

En conjunto, los consumos y emisiones de Esypro son reducidos en comparación con los de empresas industriales tradicionales, reflejando una actividad más cercana a la de una empresa de servicios que a la de producción intensiva.

A partir de estos resultados, la empresa mantiene como línea de trabajo la **reducción de las emisiones asociadas al transporte**, promoviendo el uso de herramientas digitales para reuniones, la planificación de viajes más sostenibles y el fomento del teletrabajo cuando es posible.

5.3 _ MATERIALES Y RESIDUOS

Esypro mantiene un enfoque responsable en la gestión de materiales y residuos, centrado en la **prevención, la reutilización y la correcta separación en origen**. La actividad principal de la empresa —montaje de sistemas modulares y logísticos— genera un volumen de residuos reducido y, en su totalidad, **no peligrosos**, lo que refuerza nuestro perfil de empresa de bajo impacto ambiental.

Durante 2024, los resultados fueron los siguientes:

- **Peso total de residuos peligrosos:** 0 toneladas métricas
- **Peso total de residuos no peligrosos:** 39,1 toneladas métricas
- **Peso total de residuos recuperados:** 18,7 toneladas métricas

Estos datos reflejan que **casi la mitad de los residuos generados fueron recuperados o reciclados**, lo que demuestra el compromiso de Esypro con la **economía circular** y la **reducción de residuos enviados a vertedero**.

La segregación se realiza mediante **contenedores diferenciados por tipología** (plástico, papel y cartón, residuos orgánicos y residuos varios), ubicados en todas las áreas de trabajo —taller, oficinas y zonas comunes—. Los residuos son posteriormente gestionados por **gestores autorizados**, garantizando su trazabilidad y cumplimiento normativo.

Además, Esypro promueve entre sus empleados y empleadas un **pensamiento orientado a la sostenibilidad y al consumo responsable**, fomentando pequeñas acciones cotidianas que, en conjunto, tienen un gran impacto:

- Uso de **tazas, botellas y recipientes reutilizables** en lugar de productos desechables.
- **Reducción del papel** mediante la digitalización de procesos internos (gestión documental, firma electrónica, catálogos digitales, etc.).
- Priorización de materiales **reutilizables y duraderos** en proyectos y embalajes.

Estas medidas se complementan con acciones de sensibilización interna, que buscan reforzar la idea de que la sostenibilidad empieza en los hábitos diarios de cada persona.

De cara al futuro, Esypro se propone **seguir reduciendo la generación total de residuos y aumentar el porcentaje de recuperación**, impulsando la mejora continua en sus prácticas de gestión ambiental.

5.4 _ ECODISEÑO Y CICLO DE VIDA DEL PRODUCTO

En Esypro concebimos la sostenibilidad como parte integral de la innovación. Nuestro enfoque de **ecodiseño** garantiza que cada producto se desarrolle teniendo en cuenta todo su ciclo de vida, desde la selección de materiales hasta su reutilización o reciclaje, reduciendo al mínimo el impacto ambiental asociado a nuestras soluciones intralogísticas.

Este compromiso se recoge de manera explícita en nuestra **Declaración Medioambiental de Producto**, donde documentamos los principios y prácticas que guían el diseño y la fabricación de nuestros sistemas.

Nuestros equipos están fabricados principalmente en **acero, aluminio y plásticos técnicos**, materiales con una alta capacidad de reciclaje y valorización al final de su vida útil. En el caso de las piezas plásticas inyectadas, aseguramos su correcta identificación mediante el marcado con el símbolo de reciclaje, lo que facilita su clasificación en plantas de tratamiento y su reintegración en flujos de reciclaje especializados. Gracias a estas medidas, más del **90 % de los materiales empleados en nuestros productos son recuperables y reciclables**, minimizando el volumen de residuos destinados a vertedero.

La **modularidad y reconfiguración** son también principios esenciales en nuestro diseño. Los equipos de Esypro pueden adaptarse a nuevos proyectos sin necesidad de sustitución completa, lo que prolonga su vida útil y reduce la generación de residuos. Esta filosofía de reutilización permite que los sistemas superen en muchos casos el ciclo de vida de los propios proyectos de nuestros clientes, aportando valor añadido en términos de sostenibilidad y eficiencia económica.

Nuestro **departamento de I+D+i** trabaja de manera continua en la mejora de los elementos funcionales, simulando en laboratorio condiciones de uso equivalentes a años de operación para asegurar la resistencia, durabilidad y fiabilidad de los productos. Además, colaboramos estrechamente con proveedores estratégicos

(como SEW, Festo o SMC) para incorporar componentes más eficientes, desde motores eléctricos de clase IE3 hasta sistemas neumáticos optimizados y variadores de frecuencia que reducen el consumo energético.

El diseño de armarios eléctricos y neumáticos se acompaña de herramientas propias de dimensionado, con criterios de eficiencia energética, reducción de pérdidas y ventilación adecuada, minimizando riesgos y asegurando un consumo responsable. También hemos desarrollado un checklist de fabricación que garantiza la correcta conexión de todos los componentes, reduciendo incidencias y mejorando la seguridad.

Finalmente, aplicamos criterios de **ecodiseño preventivo** en todo el proceso: cálculo de mangueras para reducir excedentes, conexión a tierra de elementos electrónicos para evitar perturbaciones, y selección de tecnologías con altos rendimientos y bajas pérdidas. Estas medidas, sumadas a la modularidad y durabilidad de nuestros sistemas, nos permiten ofrecer a nuestros clientes soluciones de intralogística que no solo cumplen su función operativa, sino que contribuyen activamente a la reducción de emisiones, el consumo de recursos y la generación de residuos.

5.5 _ EMISIONES Y CONTAMINACIÓN

La actividad de Esypro no genera **emisiones atmosféricas relevantes**, ya que los procesos productivos se centran en el **montaje y soldadura de elementos fabricados por proveedores externos**. No se realizan procesos de fundición, pintado ni tratamientos superficiales que impliquen emisiones de partículas o gases contaminantes.

Durante 2024, no se registraron **emisiones directas de contaminantes al aire**, y los valores asociados a las emisiones indirectas (por consumo eléctrico) se incluyen dentro de la medición de la huella de carbono.

Esypro tampoco utiliza **sustancias peligrosas** en sus procesos productivos. Los materiales empleados (componentes metálicos, elementos mecánicos, eléctricos y neumáticos) son adquiridos a proveedores especializados que cumplen con la normativa aplicables. En las instalaciones solo se almacenan productos auxiliares de uso común (limpiadores, aerosoles o aceites técnicos) en cantidades limitadas y bajo **protocolos de almacenamiento seguro**, que garantizan la correcta manipulación, identificación y segregación de residuos.

Gracias a este enfoque preventivo, Esypro mantiene un **impacto ambiental mínimo** en términos de emisiones y contaminación, consolidando su compromiso con un entorno de trabajo seguro y sostenible.

| 6. CADENA DE SUMINISTRO RESPONSABLE

6.1 _ POLÍTICA DE COMPRAS SOSTENIBLES

En Esypro entendemos que nuestra responsabilidad no termina en las fronteras de la empresa, sino que se extiende a toda nuestra cadena de valor. Por ello, hemos establecido unas **cláusulas de compras sostenibles** que garantiza que nuestros proveedores compartan los mismos principios éticos, sociales y medioambientales que guían nuestra actividad.

Todas las **Condiciones Generales de Compra** que suscriben nuestros proveedores incluyen cláusulas específicas sobre:

- **Ética y prevención de la corrupción:** se prohíbe expresamente la aceptación o el ofrecimiento de dádivas o beneficios que puedan influir en las decisiones empresariales. Los regalos cuyo valor supere los 50 € deben ser comunicados al Responsable de Cumplimiento, quien asegura su gestión transparente.
- **Respeto a los derechos humanos y laborales:** se exige el cumplimiento de los principios rectores de Naciones Unidas en materia de derechos humanos y empresas. Esto incluye la prohibición del trabajo infantil y forzoso, la garantía de igualdad de trato y oportunidades sin discriminación de género, raza, origen étnico, religión, discapacidad o edad, y el respeto a la libertad de asociación y negociación colectiva.
- **Responsabilidad medioambiental:** los proveedores deben contribuir a la protección del medio ambiente y de los recursos naturales, colaborando activamente en la reducción del impacto ambiental, la lucha contra el cambio climático y el fomento del desarrollo económico sostenible.

El cumplimiento de estas cláusulas no es opcional, sino una condición indispensable para establecer y mantener relaciones comerciales con Esypro. Además, mantenemos un **seguimiento continuo de nuestra red de suministro**, evaluando riesgos e impulsando mejoras que garanticen una cadena de valor alineada con estándares internacionales de sostenibilidad.

Con esta política, Esypro refuerza su compromiso de que el impacto positivo de la empresa se extienda más allá de sus propias operaciones, generando valor responsable y compartido en toda la cadena de suministro.

6.2 _ EVALUACIÓN DE PROVEEDORES

En Esypro consideramos que la sostenibilidad y la responsabilidad empresarial deben estar presentes en toda nuestra cadena de suministro. Por ello, el **100 % de nuestros proveedores** están obligados a aceptar y aceptaron nuestras **Condiciones Generales de Compra**, que incluyen cláusulas específicas en materia de ética empresarial, derechos humanos, prácticas laborales responsables y compromiso medioambiental.

Este requisito constituye el primer nivel de evaluación y control, garantizando que todos los socios comerciales que colaboran con Esypro comparten nuestros valores y se comprometen a actuar en consecuencia.

De cara al futuro, nuestro objetivo es seguir reforzando este marco, incorporando herramientas que nos permitan evaluar de manera más sistemática el desempeño de nuestros proveedores en materia de sostenibilidad. De este modo, podremos avanzar hacia una cadena de suministro cada vez más transparente, responsable y alineada con los estándares internacionales.

6.3 _ DIVERSIDAD Y PROXIMIDAD EN LA CADENA DE SUMINISTRO

La estrategia de aprovisionamiento de Esypro se basa en un enfoque que prioriza tanto la sostenibilidad como la diversidad de nuestra cadena de suministro. Aunque trabajamos con proveedores de diferentes tamaños y sectores, **la mayoría de ellos son de carácter local**, lo que no solo nos asegura agilidad y cercanía en el servicio, sino que también reduce de manera significativa la huella ambiental asociada a los transportes de larga distancia.

Esta diversidad de proveedores locales nos permite:

- **Contribuir al desarrollo económico de nuestro entorno**, fortaleciendo la red empresarial próxima.
- **Minimizar el impacto ambiental** de la logística, reduciendo emisiones asociadas al transporte.
- **Favorecer relaciones estables y duraderas**, basadas en la confianza y la cooperación continua.

Con este modelo, Esypro avanza hacia una cadena de suministro más responsable, que combina la **pluralidad de socios estratégicos** con un firme compromiso por la sostenibilidad y la eficiencia.

| 7. ANÁLISIS DE MATERIALIDAD Y GESTIÓN DE RIESGOS

En Esypro somos conscientes de que el análisis de materialidad es una herramienta importante para orientar la sostenibilidad hacia los temas de mayor impacto. Actualmente nos encontramos en un **proceso de desarrollo y maduración** de esta metodología, avanzando de forma progresiva hacia una integración más sistemática en nuestra estrategia empresarial.

Por el momento, nuestras principales referencias para identificar los asuntos materiales provienen de:

- **Frameworks internacionales** reconocidos (ODS, GRI, ESRS).
- **Requisitos y expectativas de nuestros clientes**, especialmente en el sector automotriz, donde la trazabilidad, la eficiencia y la sostenibilidad son condiciones imprescindibles.
- **Nuestras políticas internas** en materia de derechos humanos, medioambiente, ética y responsabilidad social.

7.1 _ TEMAS MATERIALES

A partir de estas fuentes, hemos identificado como más relevantes para Esypro y sus grupos de interés:

- **Personas y prácticas laborales**, con foco en salario digno, igualdad, diversidad, conciliación y salud laboral.
- **Ética y transparencia**, incluyendo la lucha contra la corrupción, el cumplimiento normativo y la seguridad de la información.
- **Cadena de suministro responsable**, priorizando proveedores locales y la incorporación de criterios sociales y ambientales en los contratos.
- **Innovación y competitividad**, mediante soluciones modulares y reconfigurables que reducen costes y extienden la vida útil de los productos.
- **Sostenibilidad ambiental**, con énfasis en el uso de materiales reciclables y el ecodiseño. Dado que nuestra huella de carbono es actualmente baja, este aspecto se mantiene como compromiso de mejora continua, pero no constituye nuestro riesgo más crítico.

7.2 _ RIESGOS

Aunque seguimos perfeccionando nuestra metodología de evaluación, hemos identificado riesgos en los ámbitos:

- **Sociales:** pérdida de talento, absentismo y riesgos leves de seguridad y salud.
- **Reputacionales:** falta de transparencia.
- **Cadena de suministro:** posibles incumplimientos en sostenibilidad por parte de terceros.
- **Ambientales:** aumento de costes asociados a energía, agua o residuos.

7.3 _ OPORTUNIDADES

De igual manera, observamos oportunidades que refuerzan nuestro compromiso con la sostenibilidad:

- **Innovación sostenible y economía circular**, mediante la modularidad y la reconfiguración de nuestros sistemas.
- **Desarrollo del talento**, con planes de carrera y formación continua.
- **Eficiencia y optimización**, a través de tecnologías que reducen consumos y costes.
- **Reputación positiva**, consolidando la confianza de clientes y socios gracias a la coherencia entre nuestros valores y nuestras prácticas.

8. OBJETIVOS CUANTITATIVOS Y RESULTADOS (KPI)

8.1 _ INDICADORES AMBIENTALES

	Resultado 2024	Objetivo 2025
<i>Total de emisiones brutas de GEI de alcance 1</i>	3,6 tCO ₂ e	2 tCO ₂ e
<i>Total de emisiones brutas de GEI de alcance 2 (basadas en el mercado o la ubicación)</i>	0 tCO ₂ e	0 tCO ₂ e
<i>Total de emisiones brutas de GEI de alcance 3</i>	356,1 tCO ₂ e	200 tCO ₂ e
<i>Total de emisiones brutas de GEI de alcance 3 (posteriores)</i>	636,1 tCO ₂ e	500 tCO ₂ e
<i>Total de emisiones brutas de GEI de alcance 3 (anteriores)</i>	20 tCO ₂ e	10 tCO ₂ e
<i>Consumo total de energía</i>	178,87 MWh	150,00 MWh
<i>Consumo total de energía renovable</i>	178,87 MWh	150,00 MWh
<i>Consumo total de agua</i>	410000 l	350000 l
<i>Cantidad total de agua reciclada y reutilizada</i>	0 l	350000l
<i>Peso total de los contaminantes del aire</i>	0 T	0 T
<i>Peso total de los residuos peligrosos</i>	0 T	0 T

Peso total de los residuos no peligrosos

39,1 T

30 T

Peso total de los residuos recuperados

18,7 T

30 T

8.2 _ INDICADORES SOCIALES

	Resultado 2024	Objetivo 2025
<i>Porcentaje de empleados directos incluidos en un análisis comparativo del salario digno</i>	100%	100%
<i>Porcentaje de empleados directos con un salario inferior al salario digno</i>	0%	0%
<i>Porcentaje de todos los empleados con una remuneración inferior al salario digno</i>	0%	0%
<i>Porcentaje de la brecha salarial media de los empleados directos con un salario inferior al digno con respecto al salario digno de referencia</i>	0%	0%
<i>Número de horas trabajadas en Esyspro España por empleado y año</i>	1760 horas	1760 horas
<i>Número de días perdidos por lesiones y problemas de salud relacionados con el trabajo</i>	46 días	0 días
<i>Número de accidentes laborales</i>	2 accidentes	0 accidentes
<i>Relación entre la compensación total anual de la persona mejor pagada y la compensación total anual media de todos los empleados</i>	192%	190%
<i>Media de horas de formación por empleado</i>	37 horas	40 horas
<i>Porcentaje de mujeres empleadas en toda la organización</i>	32%	50%
<i>Porcentaje de mujeres en puestos directivos superiores</i>	33%	50%
<i>Promedio de la brecha salarial de género no ajustada</i>	-10,6%	0%
<i>Porcentaje de empleados de un grupo minoritario o vulnerable en toda la organización</i>	5%	10%
<i>Porcentaje de empleados de un grupo minoritario o vulnerable en puestos de alta dirección</i>	16,7%	20%
<i>Tasa de rotación</i>	1,08%	0%
<i>Tasa de absentismo</i>	2,2%	1%
<i>Promedio Employee Net Promoter Score</i>	33	35

8.3 _ INDICADORES DE GOBERNANZA

	Resultado 2024	Objetivo 2025
<i>Porcentaje de empleados formados en ética empresarial</i>	100%	100%
<i>Número de reportes relacionados con el procedimiento de denuncias</i>	1	0
<i>Número de reportes solucionados con el procedimiento de denuncias</i>	1	0
<i>Número de incidentes de corrupción confirmados</i>	0	0
<i>Número de incidentes de seguridad de la información confirmados</i>	0	0

8.4 _ METAS 2030

“A better future starts with simple choices”

En Esypro creemos que el cambio no ocurre de un día para otro. Se construye con decisiones cotidianas, con la coherencia entre lo que hacemos y lo que decimos, y con una visión clara del futuro que queremos compartir con nuestros clientes, proveedores y equipos.

Nuestra hoja de ruta hacia 2030 se apoya en cuatro pilares —**personas, medioambiente, ética y cadena de suministro**— que guían cada acción y decisión. Estas metas son el reflejo de un compromiso que evoluciona, crece y se mide.

MEDIOAMBIENTE — Hacia una operación más limpia y eficiente

- **Carbono neutral en 2030:** alcanzar la neutralidad en emisiones de CO₂ (tCO₂e) mediante la reducción de consumos, la apuesta por energías renovables y la compensación de emisiones residuales.
- **100 % electricidad renovable:** todas nuestras instalaciones alimentadas por fuentes de energía verde.
- **Reducción del 20 % del consumo energético total** respecto a la línea base de 2024.
- **Medición y reporte constante de huella de carbono (Scopes 1, 2 y 3)** bajo el estándar GHG Protocol.
- **Ecodiseño como norma:** incorporar materiales reciclables y procesos sostenibles en todos los nuevos desarrollos.

PERSONAS — Crecer conjuntamente, con dignidad y equilibrio

- **100 % de la plantilla con salario digno,** en todas nuestras sedes y países.
- **Reducción de la brecha salarial de género por debajo del 5 %.**
- **40 % de mujeres en puestos directivos y técnicos.**
- **Más de 50 horas de formación anual por empleado/a,** impulsando el crecimiento y la empleabilidad interna.
- **Jornadas laborales más humanas:** mantener horarios por debajo del marco legal y ampliar políticas de conciliación.

ÉTICA Y GOBERNANZA — La confianza como valor esencial

- Cero casos de corrupción o conflictos de interés.
- Formación ética anual obligatoria para el 100 % de la plantilla.
- Revalidar la certificación TISAX y mantener los máximos estándares en seguridad de la información.
- Publicación anual del Informe de Sostenibilidad con seguimiento de indicadores ESG y progreso de metas.
- Adhesión al Pacto Mundial de las Naciones Unidas y contribución activa a los ODS.

CADENA DE SUMINISTRO — Más cerca, más responsables

- 100 % de proveedores firmantes de nuestras Condiciones Generales de Compra con cláusulas de sostenibilidad.
- 70 % de compras a proveedores locales o de proximidad.
- Evaluación de sostenibilidad implantada para los principales proveedores antes de 2030.

En Esypro sabemos que cada acción cuenta.

Nuestro compromiso con el 2030 no se mide solo en objetivos, sino en la forma en que los convertimos en decisiones diarias: más sostenibles, más justas y más humanas.

| 9. COMPROMISOS FUTUROS

9.1 _ ADHESIONES VOLUNTARIAS

En línea con nuestro compromiso con la sostenibilidad, la ética y la responsabilidad social, **Esypro planea adherirse en 2025 al Pacto Mundial de las Naciones Unidas (UN Global Compact).**

Esta adhesión supondrá un paso importante en la consolidación de nuestra estrategia de sostenibilidad, alineando nuestras políticas y actuaciones con los **Diez Principios del Pacto Mundial** en materia de derechos humanos, normas laborales, medioambiente y lucha contra la corrupción.

Además, esta iniciativa nos permitirá reforzar la transparencia y trazabilidad de nuestras acciones, promoviendo una mejora continua en la gestión responsable y contribuyendo activamente al cumplimiento de los **Objetivos de Desarrollo Sostenible (ODS)** establecidos en la Agenda 2030.

9.2 _ CADENA DE SUMINISTROS RESPONSABLES

En Esypro somos conscientes de que la sostenibilidad de una organización no depende solo de sus propias acciones, sino también del compromiso de toda su cadena de suministro. Aunque reconocemos que todavía nos queda camino por recorrer en este ámbito, hemos iniciado una hoja de ruta clara para avanzar hacia una **gestión más responsable, trazable y alineada con nuestros valores éticos, sociales y medioambientales.**

Durante los próximos años, nuestro objetivo será construir un modelo de compras más sostenible, aprovechando las herramientas y sistemas que ya tenemos implantados. Entre las acciones previstas destacan:

- **Desarrollo de un portal de proveedores**, en el que se integrará un módulo específico de sostenibilidad para recopilar información ambiental y social de nuestros colaboradores.
- **Evaluación progresiva de proveedores a través de plataformas especializadas como EcoVadis**, que nos permitirán medir su desempeño y reforzar los procesos de selección con criterios ESG.
- **Promoción del aprovisionamiento local o de proximidad**, con el fin de reducir las emisiones asociadas al transporte y fortalecer la economía de nuestro entorno.
- **Formalización del compromiso ético mediante la firma de nuestras Condiciones Generales de Compra**, que incluyen cláusulas sobre derechos humanos, medioambiente y conducta empresarial responsable.

Este enfoque nos permitirá avanzar paso a paso hacia una cadena de suministro más transparente, resiliente y comprometida con los Objetivos de Desarrollo Sostenible, sentando las bases para una colaboración más consciente y duradera con nuestros socios estratégicos.

9.3 _ NUEVOS RETOS AMBIENTALES

La sostenibilidad medioambiental es uno de los pilares sobre los que se construye la estrategia de futuro de Esypro. Nuestro compromiso con la **descarbonización**, la **circularidad de los recursos** y la **eficiencia energética** guiará las decisiones operativas y tecnológicas de los próximos años.

Entre nuestros principales retos destacan:

- **Reducir las emisiones de gases de efecto invernadero (GEI)** mediante el uso eficiente de la energía, la incorporación progresiva de más fuentes renovables y la medición anual de nuestra huella de carbono.
- **Promover la circularidad**, maximizando el uso de materiales reciclables como el acero, el aluminio y el plástico identificado, y fomentando la reutilización de componentes dentro del ciclo de vida de nuestros sistemas.
- **Mejorar la eficiencia energética** en nuestras instalaciones y productos, priorizando el ecodiseño y la optimización tecnológica de los elementos eléctricos y neumáticos.

Nuestro objetivo final es avanzar hacia un modelo operativo bajo en carbono y responsable con los recursos, con la meta de alcanzar la **neutralidad climática antes de 2035**.

9.4 _ EVOLUCIÓN SOCIAL

El progreso de Esypro está indisolublemente ligado al crecimiento de las personas que forman parte de ella. Nuestra estrategia social busca fomentar un entorno de trabajo justo, inclusivo y basado en la igualdad de oportunidades.

De cara a los próximos años, nuestras prioridades serán:

- **Promover la presencia femenina** en áreas técnicas y de liderazgo, especialmente en entornos históricamente masculinizados como producción y montaje.
- **Ampliar los programas de formación y desarrollo**, asegurando una media anual superior a las 40 horas de formación por persona.

- **Reforzar la inclusión laboral**, garantizando la accesibilidad universal y fomentando la integración de personas con discapacidad o en situación de vulnerabilidad.

Estas acciones consolidan nuestro propósito de ser una empresa donde el talento, la diversidad y el bienestar se conviertan en el motor del crecimiento colectivo.

9.5 _ INNOVACIÓN

La innovación es el eje que impulsa la mejora continua y la sostenibilidad de nuestras soluciones intralogísticas. En Esypro entendemos la innovación no solo como un avance tecnológico, sino como una forma de **repensar los procesos, los productos y las relaciones con nuestros clientes**.

Para los próximos años, nos proponemos:

- **Integrar criterios de ecodiseño** desde la fase inicial de desarrollo, prolongando la vida útil de los sistemas y facilitando su reconfiguración y reutilización.
- **Potenciar la digitalización** y el uso de tecnologías de seguimiento en tiempo real para mejorar la eficiencia y trazabilidad de las operaciones.
- **Fortalecer la colaboración entre nuestro departamento de I+D+i, ingeniería y clientes**, para crear soluciones adaptadas a las necesidades reales del mercado, con menor impacto ambiental y mayor valor añadido.

A través de esta visión, Esypro aspira a seguir siendo un referente en la transformación sostenible de la intralogística, combinando la eficiencia industrial con el respeto al entorno y a las personas.

| 10. ANEXOS

10.1 _ POLÍTICAS CORPORATIVAS





10.2 _ CERTIFICACIONES

ABS Quality Evaluations
An ABS Group Company

Certificado de Conformidad

Este documento certifica que el Sistema de Gestión de Seguridad y Salud en el Trabajo de:

GRUPO J. L. FROIZ - Esyspro Mantenición S.L.U.
Polígono Industrial A Pasaxe, 41
36316 Vincios Gondomar
Spain

ha sido evaluado por ABS Quality Evaluations, Inc. y considerado conforme con los requisitos establecidos por:

ISO 45001:2018
El Sistema de Gestión de la Seguridad y Salud en el Trabajo es aplicable a:

Ingeniería especializada en el desarrollo y aplicación de sistemas internos de logística para el almacenamiento y transporte de material dentro de las fábricas, sistemas manuales y automáticos aéreos de manipulación (transportadores monorail y power & free).

Engineering specialized in the development and application of internal logistics systems for the storage and transport of material within factories, manual and automatic overhead handling systems (monorail and power & free conveyors).

Certificate No: **58955**
Fecha de certificación: **24 FEB 2022**
Fecha efectiva: **30 ENE 2025**
Fecha de expiración: **29 FEB 2028**
Fecha de revisión: **30 ENE 2025**

Dominic Townsend
Dominic Townsend, President

ANAB **IAF**

La validez de este certificado está sujeta a la conformidad con los requisitos de la norma ISO 45001:2018 y a la conformidad con los requisitos de la norma ISO 45001:2018. Este certificado es válido en la República Española y en los territorios de ultramar de España. La información detallada puede verse en el sitio web de ABS Quality Evaluations, Inc. en www.absquality.com. En el caso de los procedimientos emitidos en la República Popular China, la información detallada puede verse en el sitio web de ABS Quality Evaluations, Inc. en www.absquality.com. Copyright © of the Effective Date, ABS Quality Evaluations, Inc. All rights reserved. Next Page 1 of 3

ABS Quality Evaluations
An ABS Group Company

Certificado de Conformidad

Este documento certifica que el Sistema de Gestión Ambiental de:

GRUPO J. L. FROIZ - Esyspro Mantenición S.L.U.
Polígono Industrial A Pasaxe, 41
36316 Vincios Gondomar
Spain

ha sido evaluado por ABS Quality Evaluations, Inc. y considerado conforme con los requisitos establecidos por:

ISO 14001:2015
El Sistema de Gestión Ambiental es aplicable a:

Ingeniería especializada en el desarrollo y aplicación de sistemas internos de logística para el almacenamiento y transporte de material dentro de las fábricas, sistemas manuales y automáticos aéreos de manipulación (transportadores monorail y power & free).

Engineering specialized in the development and application of internal logistics systems for the storage and transport of material within factories, manual and automatic overhead handling systems (monorail and power & free conveyors).

Certificate No: **48830**
Fecha de certificación: **24 FEB 2022**
Fecha efectiva: **30 ENE 2025**
Fecha de expiración: **01 FEB 2028**
Fecha de revisión: **30 ENE 2025**

Dominic Townsend
Dominic Townsend, President

ANAB **IAF**

La validez de este certificado está sujeta a la conformidad con los requisitos de la norma ISO 14001:2015 y a la conformidad con los requisitos de la norma ISO 14001:2015. Este certificado es válido en la República Española y en los territorios de ultramar de España. La información detallada puede verse en el sitio web de ABS Quality Evaluations, Inc. en www.absquality.com. En el caso de los procedimientos emitidos en la República Popular China, la información detallada puede verse en el sitio web de ABS Quality Evaluations, Inc. en www.absquality.com. Copyright © of the Effective Date, ABS Quality Evaluations, Inc. All rights reserved. Next Page 1 of 2

ABS Quality Evaluations
An ABS Group Company

Certificado de Conformidad

Este documento certifica que el Sistema de Gestión de Calidad de:

GRUPO J. L. FROIZ - Esyspro Mantenición S.L.U.
Polígono Industrial A Pasaxe, 41
36316 Vincios Gondomar
Spain

ha sido evaluado por ABS Quality Evaluations, Inc. y considerado conforme con los requisitos establecidos por:

ISO 9001:2015
El Sistema de Gestión de Calidad es aplicable a:

Ingeniería especializada en el desarrollo y aplicación de sistemas internos de logística para el almacenamiento y transporte de material dentro de las fábricas, sistemas manuales y automáticos aéreos de manipulación (transportadores monorail y power & free); controles de producción y sistemas de simulación de producción.

Engineering specialized in the development and application of internal logistics systems for stocking and transportation of material inside the factories, manual and automatic aerial handling systems (monorail conveyors, Power & Free conveyors); production controls and production simulation systems.

Certificate No: **48829**
Fecha de certificación: **24 FEB 2022**
Fecha efectiva: **30 ENE 2025**
Fecha de expiración: **01 FEB 2028**
Fecha de revisión: **30 ENE 2025**

Dominic Townsend
Dominic Townsend, President

ANAB **IAF**

La validez de este certificado está sujeta a la conformidad con los requisitos de la norma ISO 9001:2015 y a la conformidad con los requisitos de la norma ISO 9001:2015. Este certificado es válido en la República Española y en los territorios de ultramar de España. La información detallada puede verse en el sitio web de ABS Quality Evaluations, Inc. en www.absquality.com. En el caso de los procedimientos emitidos en la República Popular China, la información detallada puede verse en el sitio web de ABS Quality Evaluations, Inc. en www.absquality.com. Copyright © of the Effective Date, ABS Quality Evaluations, Inc. All rights reserved. Next Page 1 of 4

TISAX® ASSESSMENT

TISAX is an assessment and exchange mechanism for the information security of enterprises and allows recognition of assessment results among the participants.

This document is valid until **10.10.2027**
ESYPRO MANUTENCION S.L.U
L78FH4
P.I. A Pasaxe, 41. Vincios, 36316, Gondomar, Pontevedra, Spain

TISAX® Assessment Scope SHOZP1

Scope Type: Standard Scope 2.0.1
The Scope comprises all processes and involved resources at the sites defined below that are subject to security requirements from partners in the automotive industry. Involved processes and resources include collection of information, storage of information and processing of information.

TISAX® Assessment Objectives
High Availability
Confidential

TISAX® Assessment Information

ASSESSMENT-ID	Report Issuance Date
ALB4H7-1	01.11.2024
ALB4H7-2	01.11.2024
ALB4H7-3	01.11.2024

This document has been issued by ENX Association and certifies that a TISAX® assessment has been conducted and the results that are to be made available to the assessment partner. TISAX® and TISAX® results are not intended for general public and only valid for authorized TISAX® Participants. www.tisax.com

10.3 _ METODOLOGÍA DE REPORTE

Este informe se ha elaborado siguiendo los **principios de transparencia, materialidad y trazabilidad** recomendados por las principales guías internacionales de sostenibilidad, en particular las **Normas GRI (Global Reporting Initiative)** y las **ESRS (European Sustainability Reporting Standards)**, como marco de referencia no obligatorio.

La información presentada corresponde al ejercicio **2024** e incluye datos cuantitativos y cualitativos procedentes de diferentes departamentos de la empresa (ESG, Prevención, Recursos Humanos y Compras).

El enfoque del reporte es **proporcional a la actividad y tamaño de Esypro**, priorizando la **claridad, la coherencia y la mejora continua** en la comunicación de los indicadores ambientales, sociales y de gobernanza (ESG).